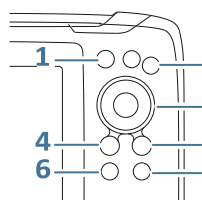
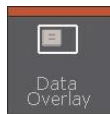


### Betjening foran

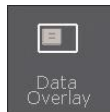


<b>1</b>	<b>Sider</b>	Tryk for at skifte mellem tilgængelige sider.
<b>2</b>	<b>Zoom ind/ud</b>	Tryk for at zoome ind på billedet. Tryk på begge taster samtidigt for at oprette et MOB (Man Over Board) waypoint på fartøjets position.
<b>3</b>	<b>Pile</b>	På siden GPS-plotter: Tryk for at placere markøren på billedet. Tryk for at panorere billedet i en vilkårlig retning. I menuer og dialoger: Tryk for at fremhæve en mulighed.
<b>4</b>	<b>Afslut (X)</b>	I menuer og dialoger: Tryk for at vende tilbage til det forrige menuniveau og afslutte en dialog.
<b>5</b>	<b>Menu/ Enter</b>	Uden aktiv menu eller dialog: Tryk for at få vist menuen. I menuer og dialoger: Tryk for at bekræfte et valg.
<b>6</b>	<b>Markør/waypoint</b>	På siden GPS-plotter: Tryk for at aktivere/deaktivere markøren. På en hvilken som helst side: Tryk og hold nede for at gemme et waypoint.
<b>7</b>	<b>Tænd/Sluk</b>	Tryk på for at få vist dialogboksen Systemkontrol. Tryk og hold nede for at tænde/slukke for enheden.

## Dialogboksen Systemkontrol



- Mulighed TIL

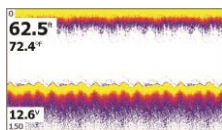


- Mulighed FRA

## Displaybelysning

- Indstil lysstyrke, og vælg dag/nat-tilstand i dialogboksen Systemkontrol
- Gentag korte tryk på tænd/sluk-tasten for at skifte baggrundsbelysningens lysstyrke

## Sonar/Flasher/DownScan sider



*Sonar*



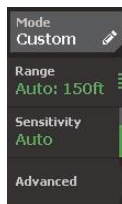
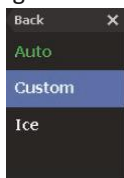
*Blinklys*



*Nedscanning  
(5x og 7x modeller)*

Som standard er enheden indstillet til Auto-tilstand, og alle indstillinger er automatiserede.

- Skift til Custom tilstand for at give mulighed for at tilpasse indstillingerne.



## GPS Plotter side



- Zoom billedet ved hjælp af zoomtasterne
- Panorere billedet i en hvilken som helst retning ved hjælp af piletasterne
- Få vist elementoplysninger ved at placere markøren på et element og derefter trykke på Menu/Enter-tasten

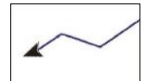
## Oprettelse af en rute på siden GPS-plotter

1. Tryk på en piletast for at aktivere markørtilstand
2. Tryk på Menu/Enter-tasten for at aktivere menuen, og vælg derefter **indstillingen Ny rute** i menuen
3. Tryk på piletasterne for at placere det første rutepunkt, og tryk derefter på Menu/Enter for at bekræfte positionen
4. Gentag trin 3 for at placere yderligere rutepunkter
5. Tryk på X-tasten for at gemme ruten



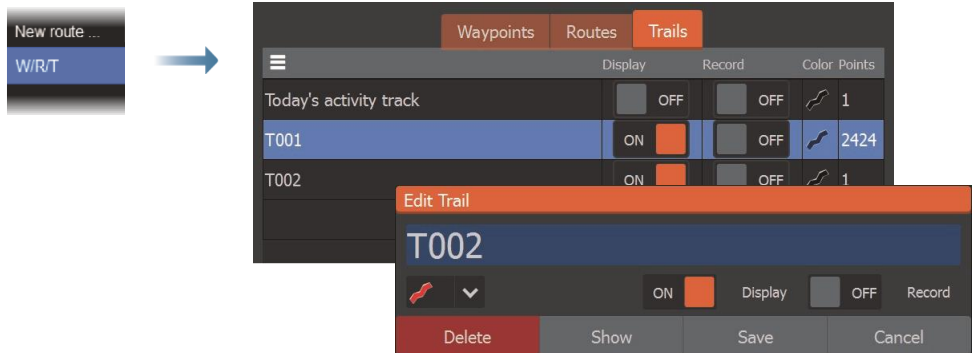
## Spor

Systemet sporer og tegner automatisk fartøjets bevægelse på kortpanelet. Stier administreres fra dialogboksen Spor.



Sådan får du vist dialogboksen Spor:

1. Vælg **W/R/T** i menuen
2. Vælg ikonet **Spor** i dialogboksen
3. Vælg det spor, du vil redigere



## Oprettelse af waypoints

Tryk på markøren/waypoint-tasten, og hold den nede for at gemme et nyt waypoint

- Når markøren er inaktiv, placeres waypointet på fartøjets position
- Når markøren er aktiv, placeres waypointet i markørpositionen



## Overlejring af data



Datatypesn kan ændres, og elementets placering på billedet kan vælges. Dataelementerne kan slås til/fra i dialogboksen Systemkontrol. Hvert dataelement kan fjernes individuelt fra panelet:



1. Vælg indstillingen **Rediger overlay** i dialogboksen Systemkontrol for at gøre enheden til redigeringsstilstand
2. Tryk på Menu/Enter-tasten for at få vist redigeringsindstillinger
3. Tryk på X-tasten for at forlade redigeringsstilstand

## Stop ekkolod



Brug indstillingen **Stop ekkolod** i dialogboksen Systemkontrol til at forhindre transduceren i at pinge uden at slukke for enheden.

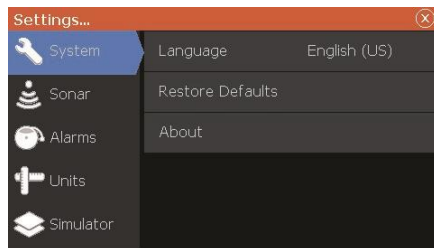
## Oprettelse af et MOB-waypoint (Man Over Board)

Aktivér et MOB-waypoint ved at trykke på begge zoomtaster samtidigt.



## Dialogboksene

Bruges til systemkonfiguration.



## Produkt manualer

For den fulde brugervejledning henvises tekniske specifikationer og erklæringer til produktwebstedet: [www.lowrance.com](http://www.lowrance.com).